



Obnova ovocné výsadby v Hanáckém muzeu v přírodě v Příkazech

2/2020

Zpracovatelé: Mgr. Radim Lokoč, Ph.D. – Ing. Ondřej Dovala – Vojtěch Margecín

Cíle obnovy výsadeb ovocných dřevin v Hanáckém muzeu v přírodě v Příkazech

Cílem projektu je obnova ovocné výsadby Hanáckém muzeu v přírodě v Příkazech. V souladu se stavebními objekty skanzenu je referenčním časovým obdobím pro ovocné výsadby doba do poloviny 20. století, kdy zde v prostoru rodinných hospodářských usedlostí – konkr. na dvorech, v zahradách, v polních či selských sadech – probíhalo tradiční hospodaření v našem případě ovocnářství, jemuž odpovídalo do té doby téměř

neměnné prostorové uspořádání. Zvolenému časovému vymezení bude odpovídat také navržená druhová a odrůdová skladba.

Zpracovaný materiál je rozvržen do následujících navazujících částí:

1. Analýza historického stavu výsadeb ovocných dřevin
2. Inventarizace ovocných dřevin v prostoru skanzenu
3. Návrh pěstebních opatření a dosadeb

Analýza historického stavu výsadeb ovocných dřevin v areálu skanzenu a v okolí

Na základě prostorového uspořádání a funkce jednotlivých částí usedlosti byly vymezeny 4 celky (A, B, C, D), v nichž jsou sledovány výsadby ovocných stromů, jejich rozmístění, charakter výsadby i další využití prostoru. Při analýze byly využity následující podklady, z nichž byla vyvozena uvedená zjištění:

1. Letecké snímky

- Rok 1937 – sledované období, rozpoznatelné typy výsadeb (solitér, skupina, linie, sad), prostorové uspořádání výsadeb, spon výsadby. Stav odpovídá tradičnímu samozásobitelskému zaměření hospodářství. Patrný je vyšší podíl mladších výsadeb (menší koruny), které vznikaly na počátku 30. let 20. století, patrně také jako náhrada za výsadby poškozené mrazovou kalamitou na přelomu let 1928–29.
- Rok 1950 – přetrvávající tradiční uspořádání zahrad a sadů, navazuje na předchozí sledovaný stav, koruny stromů jsou vzhledem k vyššímu stáří objemnější a proto také lépe zřetelné. Jedná se o zachycení stavu před kolektivizací zemědělství a

socializací vesnice, což ještě odpovídá samozásobitelskému zaměření usedlosti.

- Současný stav (2019) – relikty původního prostorového uspořádání zahrad a sadů, jsou patrné v uspořádání některých menších celků, pozdější dosadby se přizpůsobovaly původním polohám stromů, avšak jen částečně respektovaly prvotní strukturu. Některé dříve obvyklé výsadby již zcela chybí – podél zdí a stodol, mezi stodolami a ve volné krajině za humny.

2. Terénní průzkum v areálu skanzenu

- Stávající struktura výsadeb je sice vzhledem k původnímu sledovanému stavu pozměněná a do značné míry neúplná (zejména v částech B, C a D), vzhledem k navrženým opatřením (přesadby, kácení) však může sloužit jako kostra pro novou výsadbu.
- Zaznamenaný stav jen v případě několika letitých exemplářů odpovídá výsadbám ze sledovaného období. Z velké části se jedná o poválečnou výsadbu, která vznikla patrně v 50. letech 20. století,

resp. o novější výsadby ořešáků podél zděných plotů a o výsadby staré cca 10 let, resp. 2 roky.

- Druhová skladba z části neodpovídá původnímu stavu, v minulých desetiletích byly provedeny nevhodné dosadby – viz inventarizace dřevin. V sadu (B) zůstaly zejména dlouhověké druhy, oproti původnímu stavu narostl podíl ořešáků (A, C).
- Velká část stromů je dlouhodobě neošetřována, několik jedinců dožívá nebo je neperspektivních vzhledem ke svému zdravotnímu stavu a v minulosti provedeným nevhodným zásahům (viz inventarizace dřevin).
- Současná odrůdová skladba byla zjištěna na základě pomologického určování (viz inventarizace dřevin). Tento sortiment slouží jako podklad pro navrženou odrůdovou skladbu budoucí výsadby v areálu skanzenu.

3. Terénní průzkum na dalších lokalitách v obci Příkazy a okolních obcích

- Vyhledání historických struktur, v nichž mají zastoupení ovocné dřeviny – byl zaznamenán obdobný historický stav a vývoj jako v areálu skanzenu.
- Výstupy z vyhledávání letitých stromů, jež dokládají druhovou a odrůdovou skladbu typickou pro zdejší oblast, slouží jako podklad pro navrženou odrůdovou skladbu budoucí výsadby v areálu skanzenu.

4. Písemné dokumenty a literatura

- V archivních fondech okresního archivu v Olomouci ani v kronice obce nebyly nalezené žádné doklady o ovocných výsadbách v obci

Příkazy ke sledovanému období, které by dopomohly při analýze způsobu hospodaření, pěstovaných druhů a odrůdách.

- Literární zdroje se této problematice v oblasti Hané přímo nevěnují. Okrajově jsou tradiční ovocnářské výsadby zmiňovány v publikaci *Architektonické a urbanistické tvarosloví Hané* (Čechovský, Čechovský, Machar: 2019), kde je uvedeno: „*Typické pro vesnice na Hané jsou mohutné stodoly v zahradách a obvodní zdi po obvodu parcel. Cesta kolem ohradních zdí spolu s vysokou zelení tvoří humna jako přirozenou vazbu sídel s krajinou.*“ (str. 54) „*Nedostatek zeleně v intenzivně využívané zemědělské krajině byl kompenzován ovocnými stromy v zahradách, výsadbou topolů u veřejných staveb, vrb u vodotečí a hrušní na návších.*“ (str. 68)

5. Fotografická dokumentace

- Nedochovaly se žádné fotografie k prostoru skanzenu ze sledovaného období. K dispozici byly pouze fotografie z 50. let 20. století, které z části zachycují prostor sadu (B) s novou výsadbou ovocných stromů v několika řadách. Část těchto stromů se pravděpodobně dochovala do současnosti. O které stromy se jedná, však nelze z fotografií vyčíst.

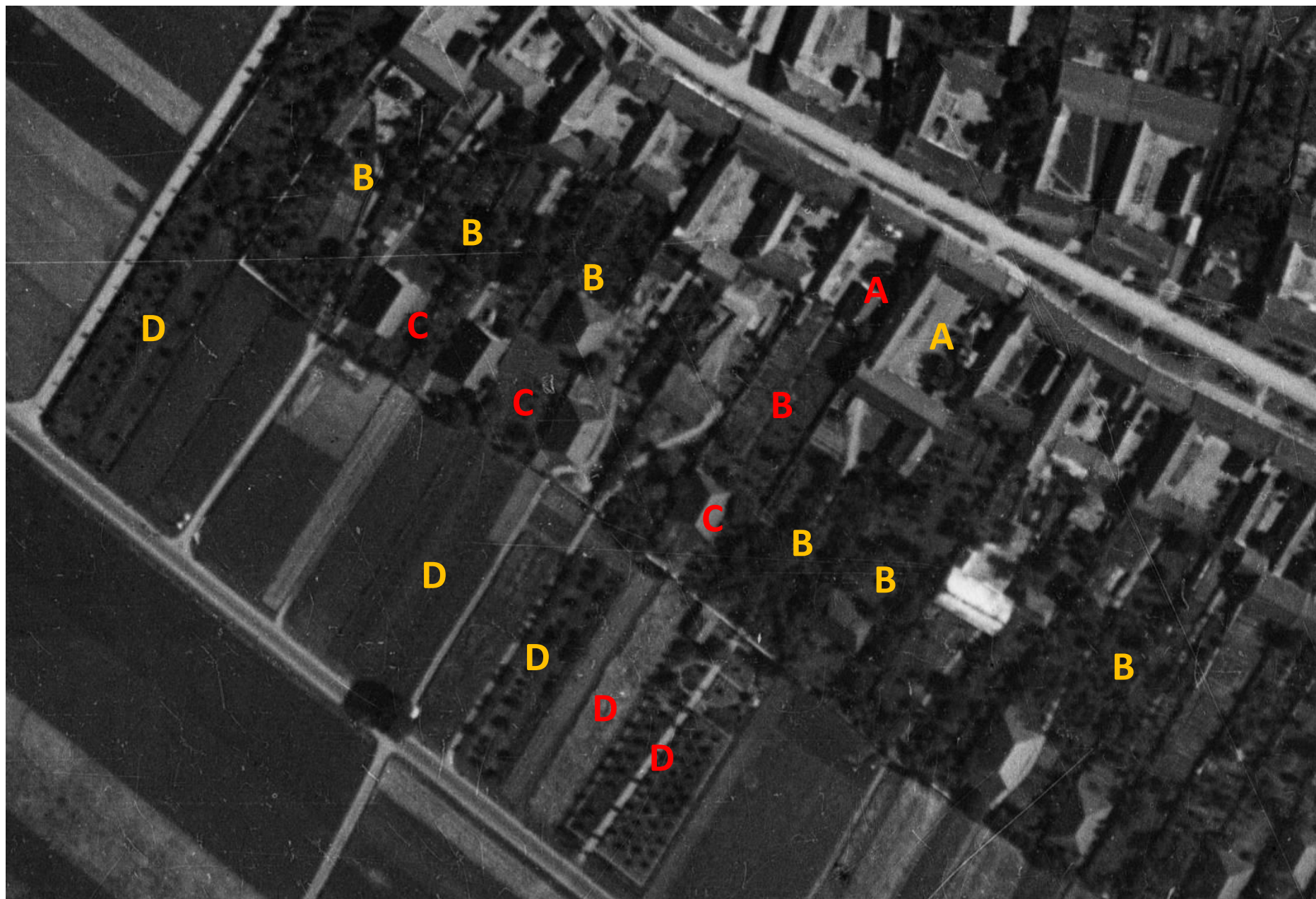
6. Rozhovory s pamětníky

- V rámci terénního průzkumu byla uspořádána beseda s občany obce na téma ovocnářské tradice, pěstovaných druhů a odrůd. Ze vzpomínek pamětníků byl vytvořen přehled pěstovaných druhů a části pěstovaných odrůd v poválečných letech, kde lze sledovat blízkou časovou návaznost na sledované období.
- Těchto poznatků bylo využito také při přípravě návrhu druhové a odrůdové skladby ovocnářské výsadby v prostoru skanzenu.

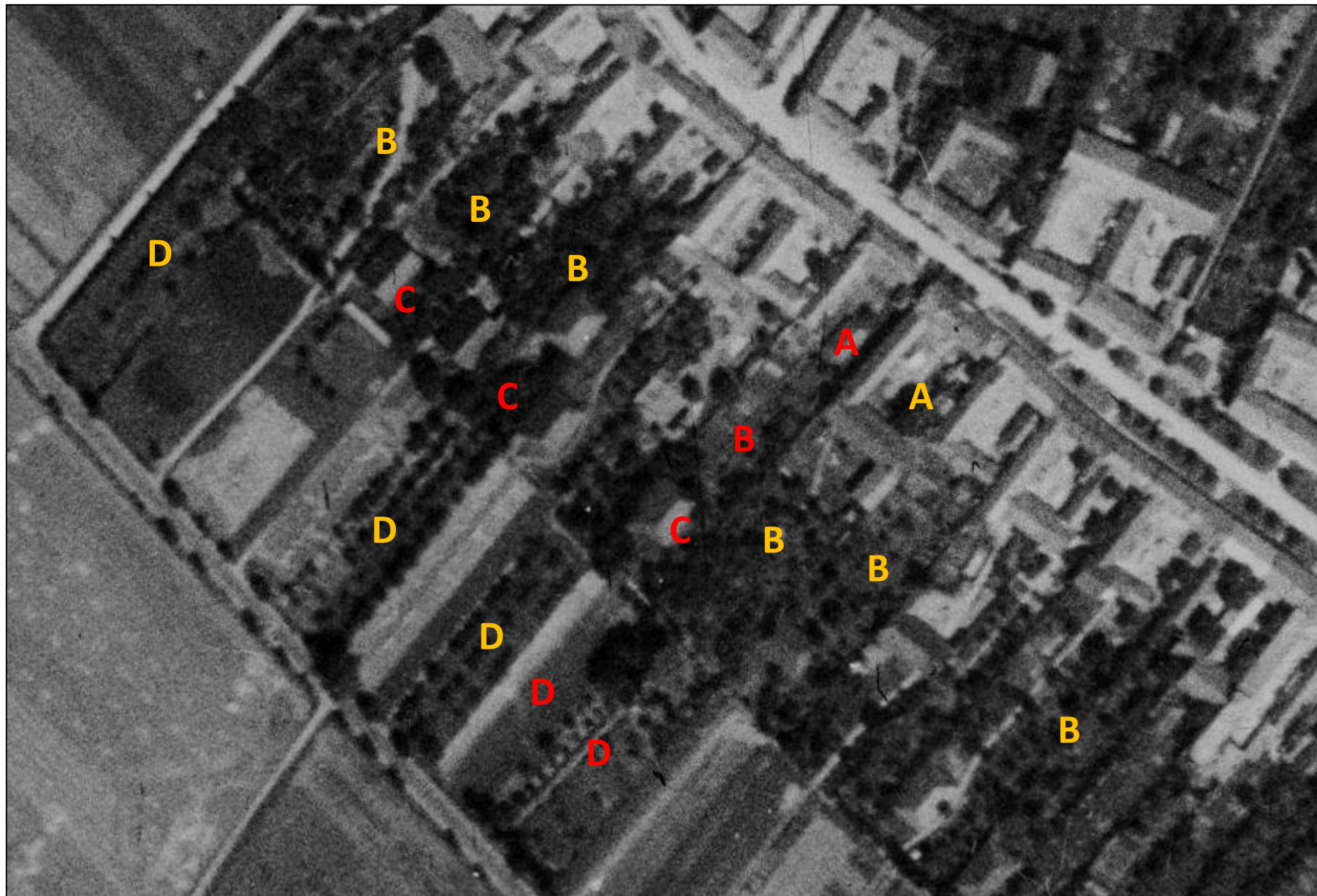
Na základě analýzy uvedených pramenů a terénních šetření byl definován historický stav, který odpovídá sledovanému období do roku 1950, zároveň je cílovým stavem, k němuž směřuje obnova ovocné výsadby v Hanáckém muzeu v přírodě v Příkazech (dále skanzen). Zkoumané 4 celky jsou zobrazeny na ilustračních fotografiích a označeny na následujících leteckých snímcích – plochy patřící do areálu skanzenu jsou označeny červenými písmeny, typově obdobné plochy v bezprostředním okolí skanzenu jsou označeny žlutými písmeny.

- A. Dvůr** – solitérní stromy stávaly většinou při hnojišti nebo po obvodu sousedovy zdi. Zejména šlo o ořešáky, které svou mohutnou korunou poskytovaly stín, zároveň působily jako repelent hmyzu. Podle některých svědectví se v tomto prostoru sadily také moruše.
- B. Zahrada** – výsadba ovocných stromů se nacházela podél plotů na obou stranách, také ve více přesně vedených řadách po celé nebo převažující ploše zahrady. Druhová skladba byla velmi pestrá, zahrnovala všechny základní (jabloně, hrušně, slivoně, třešně, višně) i doplňkové ovocné druhy (ořešáky, meruňky, moruše). V mezerách mezi stromy byly vysázeny keře rybízu, angreštu, mišpule. Obvykle byla mezi řadami stromů políčka a záhony – tzv. polní sad. V některých zahradách permanentně nebo občasně probíhala pastva hospodářských zvířat.
- C. Okolí stodol** – před stodolou býval zpravidla volný prostor potřebný pro manipulaci se stroji. Stromy stály často v jedné nebo ve více řadách (menší sady) ve volných prostorech mezi stodolami. Velmi časté bylo vysazovat ovocné stromy podél zdí za stodolami. Funkce stromů zde byla nejen produkční, ale také ochranná – chránily stodolu před blesky, bylo možné pod nimi uschovat nářadí a stroje.
- D. Za humny** – jednořadá (linie po jedné straně polní cesty) až třířadá pravidelné výsadby (sady) čítající desítky stromů za některými statky. Brachův sad byl oplocen a jeho součástí byla i okrasná zahrada, která byla osázena neovocnými stromy a keři a doplněna altánkem.

Mapa: *Ovocné dřeviny ve skanzenu a okolí (1937)*



Mapa: *Ovocné dřeviny ve skanzenu a okolí (1950)*



Mapa: *Ovocné dřeviny ve skanzenu a okolí (2019)*



A



B



C



D



Inventarizace ovocných dřevin (2019)

V průběhu roku 2019 byla provedena inventarizace všech ovocných stromů v areálu skanzenu (části A, B, C, D) dle metodik SPPK A01 001:2018 Hodnocení stavu stromů a SPPK C02 003 Funkční výsadby ovocných dřevin v zemědělské krajině. Bylo zaznamenáno 83 ovocných stromů různého stáří – od 1 roku po cca 80 let. Ke každému stromu byla zaznamenána jeho

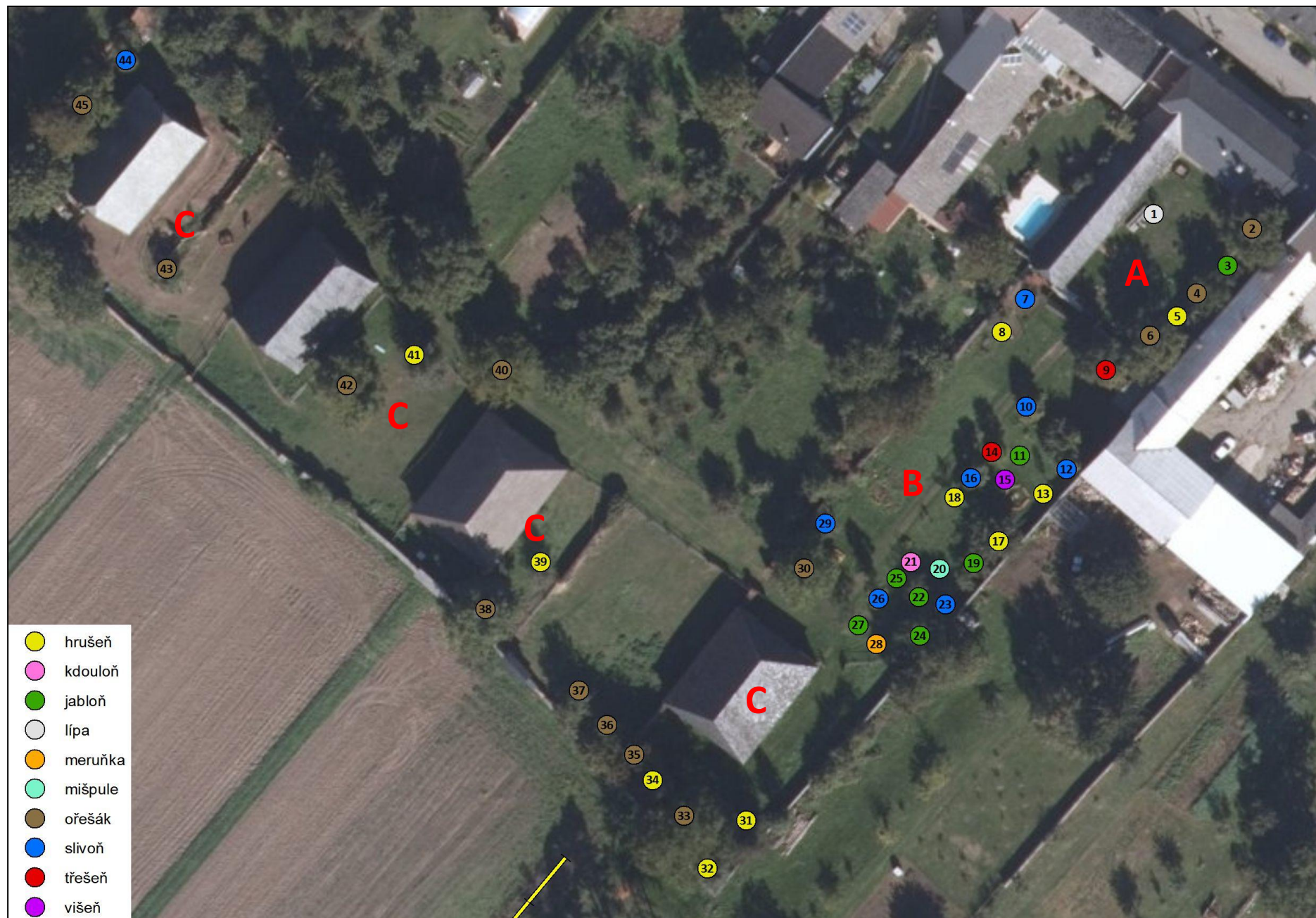
poloha, vytvořena fotodokumentace stromu, kmene (včetně defektů), listu a plodů. V databázové tabulce pak byly vyplněny i další sledované vlastnosti.

Databáze se všemi sledovanými ukazateli a fotodokumentace jednotlivých stromů jsou zahrnuty v příloze.

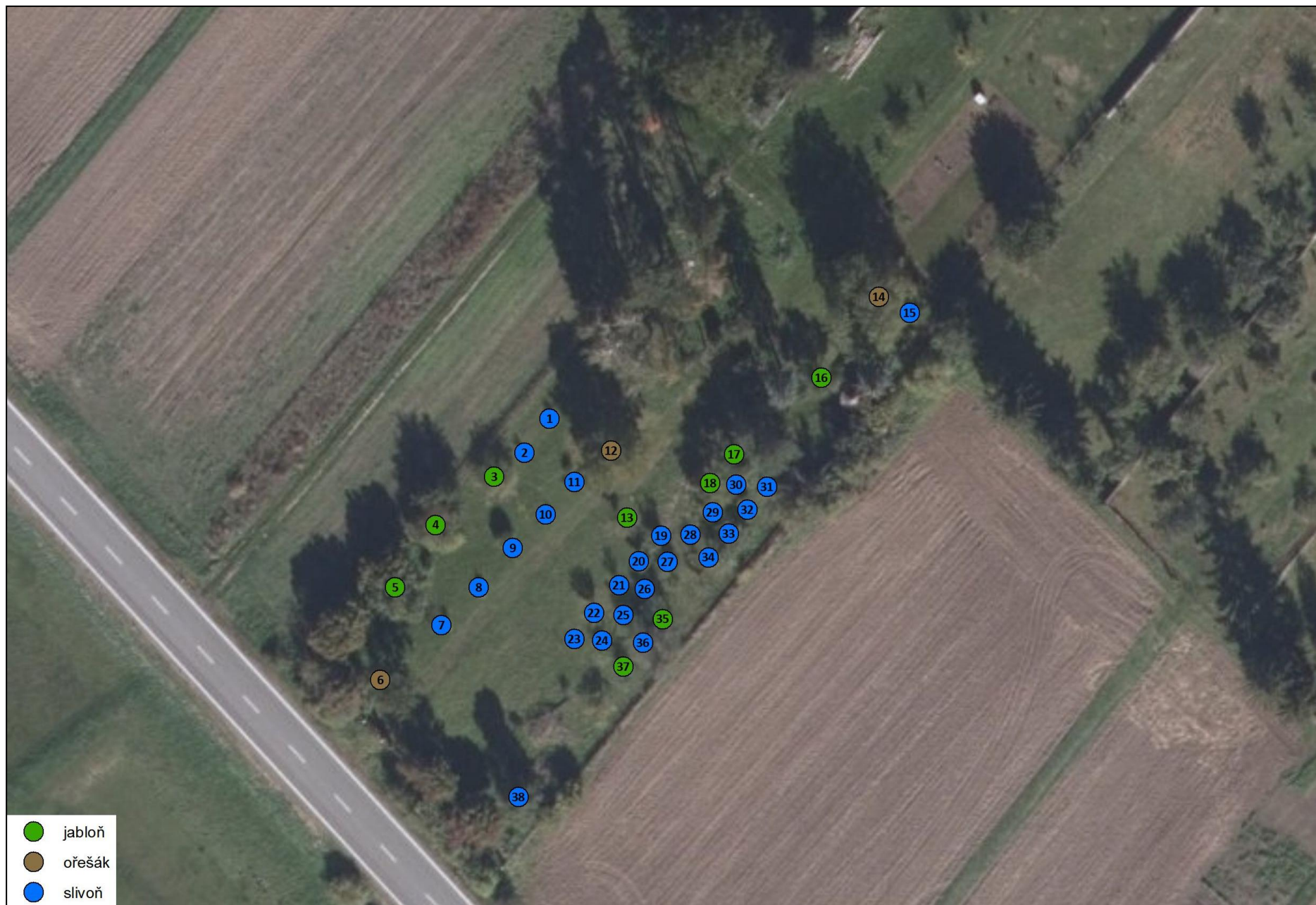
Tabulka: **Počet stromů v roce 2019**

Druh	Počet stromů	Části			
		A	B	C	D
Jabloň	16	1	6		9
Hrušeň	10	1	4	5	
Slivoň	34		7	1	26
Třešeň	2		2		
Višeň	1		1		
Ořešák	16	3	1	9	3
Meruňka	1		1		
Mišpule	1		1		
Kdouloň	1		1		
Lípa	1	1			
Celkem	83	6	24	15	38

Mapa: *Inventarizace ovocných dřevin části A, B, C (2019)*



Mapa: *Inventarizace ovocných dřevin část D (2019)*



Inventarizace a návrh péstebních opatření

Při inventarizaci byly sledovány obvyklé parametry – druh, odrůda, výška stromu, obvod kmene, habitus, stáří, zdravotní stav, vitalita, péstební opatření, status atd. Východiskem hodnocení byl standard SPPK A01 001:2018 Hodnocení stavu stromů. Při hodnocení bylo přihlíženo ke zdravotnímu stavu, perspektivě daného stromu, druhu i odrůdy pro vytvoření sbírky odrůd, ale také prostorové uspořádání, dostatek místa pro daný druh a současné i budoucí využití prostoru. Zejména výsadba prováděná v minulých letech nezohlednila vždy správně prostorové nároky vysokokmenných a polokmenných výsadeb (jabloně, hrušeň a višeň) nebo druhovou (kdoule) a odrůdovou skladu (odrůda meruňky). V návrhu péstebních opatření je kladen značný důraz na odstranění

stávajících defektů (suché větve, pahýly, podrůstající podnož, houbové napadení), předejití rozlomení nebo vylomení kosterních větví (dvojkmeny, tlakové větvení, praskliny, dutiny, přehoustlá koruna) a to řešením stávajícího problému nebo preventivními opatřeními (vazby, zakrytí dutin atd.), a na výchovné řezy u nezapěstovaných korun či zmlazovací řezy u přehoustlých korun a u stromů, u nichž je patrný slabý růst v porovnání s plodností. Navržená opatření respektují druhové a odrůdové vlastnosti a životní fázi stromu (mládí, plodnost stáří, umírání). Z praktického hlediska je inventarizace rozdělena na dvě části – v první se věnujeme areálu skanzenu (A, B, C), v druhé části se věnujeme prostoru za humny a oplocenému sadu (D), který ke skanzenu náleží.

Tabulka: *Inventarizace s návrhem péstebními opatřeními A, B, C*

Druh	Počet stromů v roce 2019	Navržené péstební opatření				Počet stromů – stav po péstebních opatřeních	Poznámka
		bez zásahu	ošetření	kácení	přesazení		
jabloň	7		3	2	2	3	2 x přesadit jinam v rámci areálu
hrušeň	10		9	1		9	
slivoň	8		7	1		7	
třešeň	2		2			2	
višeň	1				1	0	1 x přesadit jinam v rámci areálu
ořešák	13	2	10	1		12	
meruňka	1				1	0	vyměnit stávající za vyhovující odrůdu
mišpule	1				1	0	přesadit jinam
kdouloň	1				1	0	přesadit mimo areál skanzenu - nevyhovující
lípa	1			1		0	
celkem	45	2	31	6	6	33	

Tabulka: *Inventarizace dřevin – části A, B, C*

ČÍSLO	DRUH	ODRŮDA	STROM VÝŠKA (m)	KMEN OBVOD (cm)	STÁŘÍ	STAV	ZDRAV. STAV	VITA-LITA	PĚSTEBNÍ OPATŘENÍ	PĚSTEBNÍ OPATŘENÍ SYMBOL
1	lípa		4	45	7-10 let	z velké části proschlá koruna, opouští na kmeni, proschlý terminál, vylomená kosterní větev	4	3	kácení bez náhrady	KB
2	ořešák		11	145	asi 50-60 let	dobrý, nakloněný kmen	2	1	odstranění suchých větví, vazba dynamická	O
3	jabloň	Šampion	5	42	asi 20-25 let	silné poškození kmene, nezapěstovaná koruna, chybí místo pro růst	3	2	kácení bez náhrady	KB
4	ořešák		7,5	62	20 let	dvojkmen, opakované tlakové větvení	1	1	vazba dynamická	O
5	hrušeň	Pařížanka	4,5	56	asi 40 let	bez přírůstků, dutiny v kmeni a u paty	4	2	kácení bez náhrady	KB
6	ořešák		11	128	asi 50-60 let	tlakové větvení, zvažít vazbu, dvoukmen	2	1	ořez drobných suchých větví a pahýlů, statická vazba podkladnicová	O
7	slivoň	Švestka domácí	4	60	asi 40 let	silné poškození kmene, dutina, na dožití	4	3	řez proschlých větví	O
8	hrušeň	Hardyho	5,5	120	asi 50-60 let	neúplná koruna, pahýly, podrůstají podnož, zlomené větve	3	3	řez zlomených a suchých větví, podrůstající podnože	O
9	třešeň		10	125	asi 30 let	dvoukmen, bez odborného řezu, pahýly	1	1	průklest, odstranění pahýlů	O
10	slivoň	Švestka domácí	5,5	45	asi 20 let	bez výchovného řezu, nízko zapěstovaná koruna, výmladky	1	1	průklest	O
11	jabloň		3	7	asi 2 roky	bez výchovného řezu, nezapěstovaná koruna	1	1	přesadit	P
12	slivoň	Švestka domácí	5	50	20-30 let	dvoukmen, hustá neřezaná koruna, výmladky	1	1	průklest	O

ČÍSLO	DRUH	ODRŮDA	STROM VÝŠKA (m)	KMEN OBVOD (cm)	STÁŘÍ	STAV	ZDRAV. STAV	VITA-LITA	PĚŠTEBNÍ OPATŘENÍ	PĚŠTEBNÍ OPATŘENÍ SYMBOL
13	hrušeň	Sterkmanova/Holenická	5	24	do 10 let	dobrá, bez výchovného řezu, nezapěstovaná koruna	1	1	výchovný řez	O
14	třešeň		5	53	asi 40 let	neřezaný, bez kosterních větví	1	1	průklest, omezení horního patra	O
15	višeň		2,5	9	3-5 let	špatně zapěstovaná koruna, chybějící kosterní větve, zasazen blízko	1	1	přesadit	P
16	slivoň	Švestka domácí	4,5	69	40 let	dobrá, drobné proschlé větve	2	1	řez proschlých větví	O
17	hrušeň	Solanka	11	200	70-80 let	počínající dutina po vylomené větvi, vlky	3	1	průklest	O
18	hrušeň	Krvavka	5	38	5-10 let	dobrá, neřezáno, převislá koruna	1	1	výchovný řez	O
19	jabloň	Československo	4,5	69	40-50 let	chybí část koruny, suché větve, počínající dutina	2	1	průklest, odstranění suchých větví	O
20	mišpule		1,2	5	1-2 roky	řezem zvýšit korunku	1	1	přesadit	P
21	kdouloň		2,2	7	1-2 roky	dobrá	1	1	nevhodný druh, přesadit mimo areál	P
22	jabloň	James Grieve	5	60	40-50 let	odstraněna kosterní větev, drobné suché větve, zahuštěný vrchol	2	1	lehký zmlazovací řez, průklest	O
23	slivoň	Švestka domácí	5	55	40-50 let	vylomená kosterní větev, prosychající vnitřek koruny	2	2	průklest	O
24	jabloň	Lecar	7	200	60-70 let	zlomená kosterní větev, dutiny v kmeni, houby	2	2	průklest, odlehčovací řez	O
25	jabloň	neurčeno	2,2	5	1 rok	proschlý terminál, nebyl proveden výchovný řez	2	2	přesadit	P

ČÍSLO	DRUH	ODRŮDA	STROM VÝŠKA (m)	KMEN OBVOD (cm)	STÁŘÍ	STAV	ZDRAV. STAV	VITA-LITA	PĚŠTEBNÍ OPATŘENÍ	PĚŠTEBNÍ OPATŘENÍ SYMBOL
26	slivoň	Švestka domácí	6,5	92	50-60 let	dvoukmen, pahýly	1	2	odstranění pahýlu, drobný průklest	O
27	jabloň	Jonathan	5	70	50-60 let	dvoukmen, slabé přírůstky proschlé větve, dutina v kmeni	3	2	kácení s náhradou	KN
28	meruňka		2,3	6	1 rok	bez výchovného řezu ,zákrsek, nevhodná odrůda	1	1	přesadit	P
29	slivoň	Wangenheimova	5,5	135	50-60 let	proschlé torzo	4	4	kácení s náhradou	KN
30	ořešák		15	160	50-60 let	mírný náklon kmene, suché větve	1	1	odstranění suchých větví, statická vazba podkladnicová	O
31	hrušeň	semenáč	10	115	60 let	semenáč, dobrý stav	1	1	ořez větví nad plotem	O
32	hrušeň	neurčeno	10	90	60 let	dobrý, mírně přehoustlý	1	1	průklest	O
33	ořešák		15	220	60-70 let	dvoukmen, tlakové větvení s prasklinou, hrozí odlomení, dutina, proschlé větve	3	2	odstranění suchých větví, statická vazba podkladnicová	O
34	hrušeň	neurčeno	10	135	60 let	zlomené kosterní větve, dutiny v kosterních větvích, pahýly, počínající dutina při patě stromu	2	2	průklest, odstranění pahýlů na kosterních větvích	O
35	ořešák		9	86	20 let	mírný náklon - mezi dvěma stromy, dvoukmen, začátek tlakového větvení, drobné suché větve	1	1	řez drobných suchých větví	O
36	ořešák		9	106	30-40 let	dobrý	1	1	ořez suchých větví	O
37	ořešák		8	85	30-40 let	dobrý	1	1		B
38	ořešák		20	220	60-70 let	dvoukmen, dobrý stav	1	1		B

ČÍSLO	DRUH	ODRŮDA	STROM VÝŠKA (m)	KMEN OBVOD (cm)	STÁŘÍ	STAV	ZDRAV. STAV	VITA-LITA	PĚŠTEBNÍ OPATŘENÍ	PĚŠTEBNÍ OPATŘENÍ SYMBOL
39	hrušeň	neurčeno	8,5	73	40-50 let	suchý terminál a další větve	2	2	odstranění suchých větví	O
40	ořešák		12	140	50-60 let	náklon, drobné suché větve	2	1	řez drobných suchých větví na plotě	O
41	hrušeň	neurčeno	12	116	50-60 let	přehoustlá koruna	1	1	průklest	O
42	ořešák		14	155	50 let	dvoukmen	1	1	vazba v následujících letech	O
43	ořešák		5	58	15 let	nakloněný, roste na zídce, neperspektivní	2	1	kácení bez náhrady	KB
44	slivoň	Švestka domácí	5	75	10-15 let	vícekmenný, silně poškozený kmen okusem	3	2	odstranění suchých větví, odebrání roubů	O
45	ořešák		9	105	30 let	dvoukmen, tlakové větvení s prasklinou, nakloněný	2	1	vazba v následujících letech	O

Tabulka: *Inventarizace dřevin – část D*

ČÍSLO	DRUH	ODRŮDA	STROM VÝŠKA (m)	KMEN OBVOD (cm)	STÁŘÍ	STAV	ZDRAV. STAV	VITA-LITA	PĚŠTEBNÍ OPATŘENÍ	PĚŠTEBNÍ OPATŘENÍ SYMBOL
1	slivoň		2,5	10	2 roky	zákrsek, moderní odrůdy nezaložená koruna			přesadit	P
2	slivoň		2,2	8	2 roky	zákrsek, moderní odrůdy nezaložená koruna			přesadit	P
3	jabloň	Průsvitné letní	6	70	40-50let	zákrsek na bujné podnoži, neúplná koruna, chybí kosterní větve, suché větve, neperspektivní	2	1	průklest	O
4	jabloň	Průsvitné letní	5	70	40-50let	silný náklon, zákrsek na bujné podnoži, neperspektivní	2	1	průklest	O

ČÍSLO	DRUH	ODRŮDA	STROM VÝŠKA (m)	KMEN OBVOD (cm)	STÁŘÍ	STAV	ZDRAV. STAV	VITA-LITA	PĚŠTEBNÍ OPATŘENÍ	PĚŠTEBNÍ OPATŘENÍ SYMBOL
5	jabloň	Pasecké vinné	7	130	40-50 let	odstraněna kosterní větev, hustá koruna, suché drobné větve	1	1	řez, průklest, a mírný zmlazovací řez	O
6	ořešák		10	90	40 let	poškozen u paty kmene	1	1		B
7	slivoň		2	8	2 roky	zákrsek, moderní odrůdy nezaložená koruna			přesadit	P
8	slivoň		1,6	8	2 roky	zákrsek, moderní odrůdy nezaložená koruna			přesadit	P
9	slivoň		1,6	8	2 roky	zákrsek, moderní odrůdy nezaložená koruna			přesadit	P
10	slivoň		1,6	8	2 roky	zákrsek, moderní odrůdy nezaložená koruna			přesadit	P
11	slivoň		1,8	8	2 roky	zákrsek, moderní odrůdy nezaložená koruna			přesadit	P
12	ořešák		10	3*100	40-50let	trojkmen, prorůstá z původního pařezu	2	1	dlouhodobě sledovat stabilitu	B
13	jabloň	neurčeno	6	107	40-50let	odstraněné kosterní větve, suché větve v horní části	2	3	na dožití odstranění suchých větví	B
14	ořešák		15	200	50-60 let	mohutný strom, náklon, neúplná koruna, dutiny v kosterních větvích po špatném řezu	2	1	bez zásahu	B
15	slivoň	Hamannova	4,5	53	30 let	dobrá	2	1	bez zásahu	B
16	jabloň	Golden delicious	7	70	50-60let	zákrsek na bujně podnoži, odstraněna kosterní větev, pahýly, suché drobné větve	2	1	bez zásahu	B
17	jabloň	neurčeno	7	75	50-60let	zákrsek na bujně podnoži, odstraněna kosterní větev, pahýly, suché drobné větve, houba	3	1	průklest, řez suchých větví	O
18	jabloň	Ontario	6,5	110	50-60let	čtvrtkmen na bujně podnoži, odstraněna kosterní větev, pahýly, suché větve	2	1	průklest, řez suchých větví	O
19	slivoň	Čačanská najbolja	3	32	cca 10 let	bez správného výchovného řezu			bez zásahu	B

ČÍSLO	DRUH	ODRŮDA	STROM VÝŠKA (m)	KMEN OBVOD (cm)	STÁŘÍ	STAV	ZDRAV. STAV	VITA-LITA	PĚŠTEBNÍ OPATŘENÍ	PĚŠTEBNÍ OPATŘENÍ SYMBOL
20	slivoň	Čačanská najbolja	3	32	cca 10 let	bez správného výchovného řezu			bez zásahu	B
21	slivoň	Čačanská najbolja	3	16	cca 10 let	bez správného výchovného řezu			bez zásahu	B
22	slivoň	Čačanská najbolja	3	32	cca 10 let	bez správného výchovného řezu			bez zásahu	B
23	slivoň	Čačanská najbolja	1,7	7	cca 10 let	bez správného výchovného řezu			bez zásahu	B
24	slivoň	Stanley	3	23	cca 10 let	bez správného výchovného řezu			bez zásahu	B
25	slivoň	Čačanská najbolja	3	35	cca 10 let	bez správného výchovného řezu			bez zásahu	B
26	slivoň	Čačanská najbolja	3,5	33	cca 10 let	bez správného výchovného řezu			bez zásahu	B
27	slivoň	Čačanská najbolja	3,5	33	cca 10 let	bez správného výchovného řezu			bez zásahu	B
28	slivoň	Čačanská najbolja	3,5	30	cca 10 let	bez správného výchovného řezu			bez zásahu	B
29	slivoň		2,5	12	cca 10 let	bez správného výchovného řezu			bez zásahu	B
30	slivoň		3	12	cca 10 let	bez správného výchovného řezu			bez zásahu	B
31	slivoň	Stanley	3	25	cca 10 let	bez správného výchovného řezu			bez zásahu	B
32	slivoň	Stanley	3,5	40	cca 10 let	bez správného výchovného řezu			bez zásahu	B
33	slivoň	Čačanská najbolja	4	58	cca 10 let	bez správného výchovného řezu			bez zásahu	B
34	slivoň	Stanley	4	37	cca 10 let	bez správného výchovného řezu			bez zásahu	B
35	jabloň	Black Ben	6	3*74	40-50 let	trojkmen			bez zásahu	B
36	slivoň	Stanley	3	34	cca 10 let	bez správného výchovného řezu	1	1	bez zásahu	B
37	jabloň	Průsvitné letní	3	50	cca 30 let	zákrsek, hustá koruna, vlky			bez zásahu	B
38	slivoň	Švestka domácí	8	100	50-60let	proschlé větve, zlomené kosterní větve	3	2	bez zásahu	B

Tabulka: **Zdravotní stav – stupně**

Stupeň	Popis
1	Výborný až dobrý
2	Zhoršený
3	Výrazně zhoršený
4	Silně narušený
5	Kritický/rozpadlý strom

Tabulka: **Vitalita – stupně**

Stupeň	Popis
1	Výborná až mírně snížená
2	Zřetelně snížená
3	Výrazně snížená
4	Zbytková
5	Suchý (mrtvý) strom

Tabulka: **Pěstební opatření – přehled použitých symbolů**

Symbol	Typ zásahu	Počet	Poznámka
B	bez zásahu	2	V následujících 3 letech nemusí být proveden zásah. Sledovat stav.
O	ošetření	31	Individuální opatření - výchovný řez, průklest, zmlazení. Viz inventarizace.
P	přesazení	6	Individuální opatření - přesazení v rámci areálu, mimo areál skanzenu. Viz inventarizace.
KN	kácení s náhradou	2	Na dané pozici bude provedena výsadba
KB	kácení bez náhrady	4	Na dané pozici nebude provedena výsadba

Popis pěstebních opatření a dosadby

Následující texty a mapové podklady popisují pěstební opatření v jednotlivých částech areálu skanzenu a vysvětlují dosadby v těchto částech.

A. Dvůr

Pěstební opatření:

Kácení bez náhrady – poškozená odumírající lípa (1), pod ořešáky stojící jabloň (3) s poškozeným kmenem a hrušeň (5) s dutinou ve kmeni; ošetření – ořešáky (viz inventarizace).

Výsadba:

Není navržena.

B. Zahrada

Pěstební opatření:

Kácení s náhradou: jabloň s dutinou ve kmeni (27), proschlá slivoň (29); přesazení v rámci areálu skanzenu – nevhodně zasazené jabloně (11, 25), višěň (15) mišpule (20); přesazení mimo areál skanzenu – nevhodný druh kdouloň (21), nevhodná odrůda meruňky (28); ošetření ostatních stromů (viz inventarizace).

Výsadba:

Dosadba do sadu ve vhodných rozestupech do mezer a místo pokácených stromů – 9 nových pozic, doporučené druhy: jabloň, slivoň (renklóda), višěň, meruňka.

Výsadba linie podél pravého plotu – 4 nové pozice (2 + 2 ks mezerovitě), druhy: jabloň, slivoň (mirabelka), meruňka, hrušeň, v mezerách rybízky a angrešty.

Cílem je vytvoření třířadého sadu, který zde v minulosti byl, dále doplnění výsadby podél pravé zídky. V sadu jde zejm. o dosažení vhodného sponu (přesadby) a doplnění druhů, které zde chybí, jsou málo zastoupeny (jabloně, renklódy) nebo byly vykáceny.

C. Okolí stodol

Pěstební opatření:

Kácení bez náhrady – ořešák rostoucí na rozbořené zídce (43); ošetření ostatních stromů (viz inventarizace).

Výsadba:

Výsadba skupiny stromů podél kamenného plotu u 1. stodoly – 2 nové pozice, druhy: jabloň, slivoň.

Výsadba sadu mezi 2. a 3. stodolou – 3 řady: ponechány stromy na 2 stávajících pozicích (41, 42) + 7 nových pozic, druhy: jabloň, hrušeň, třešeň, slivoň.

Výsadba linie podél z části stržené zdi mezi 3. a 4. stodolou – 4 nové pozice, druhy: jabloň, hrušeň, třešeň, moruše.

Cílem je přiblížení se historickému stavu, kdy byly v prostoru mezi stodolami a podél zdí vysázeny ovocné stromy v různých typech výsadeb – solitéry, skupiny a menší sady.

D. Za humny

Pěstební opatření:

Pro mez za skanzem není relevantní (žádná výsadba v současnosti). Oplocený Brachův sad není v rámci tohoto záměru řešen. Z vybraných stromů budou odebrány rouby. Tyto odrůdy budou dále množeny a vysázeny v prostoru skanzenu.

Výsadba:

Výsadba linie vpravo podél polní cesty – 9 nových pozic, druhy: jabloň, hrušeň, třešeň.

Oplocený sad není v rámci tohoto záměru řešen.

Cílem je přiblížení se historickému stavu, kdy byly v prostoru za humny vysázeny ovocné stromy v různých typech výsadeb – v tomto případě linie.

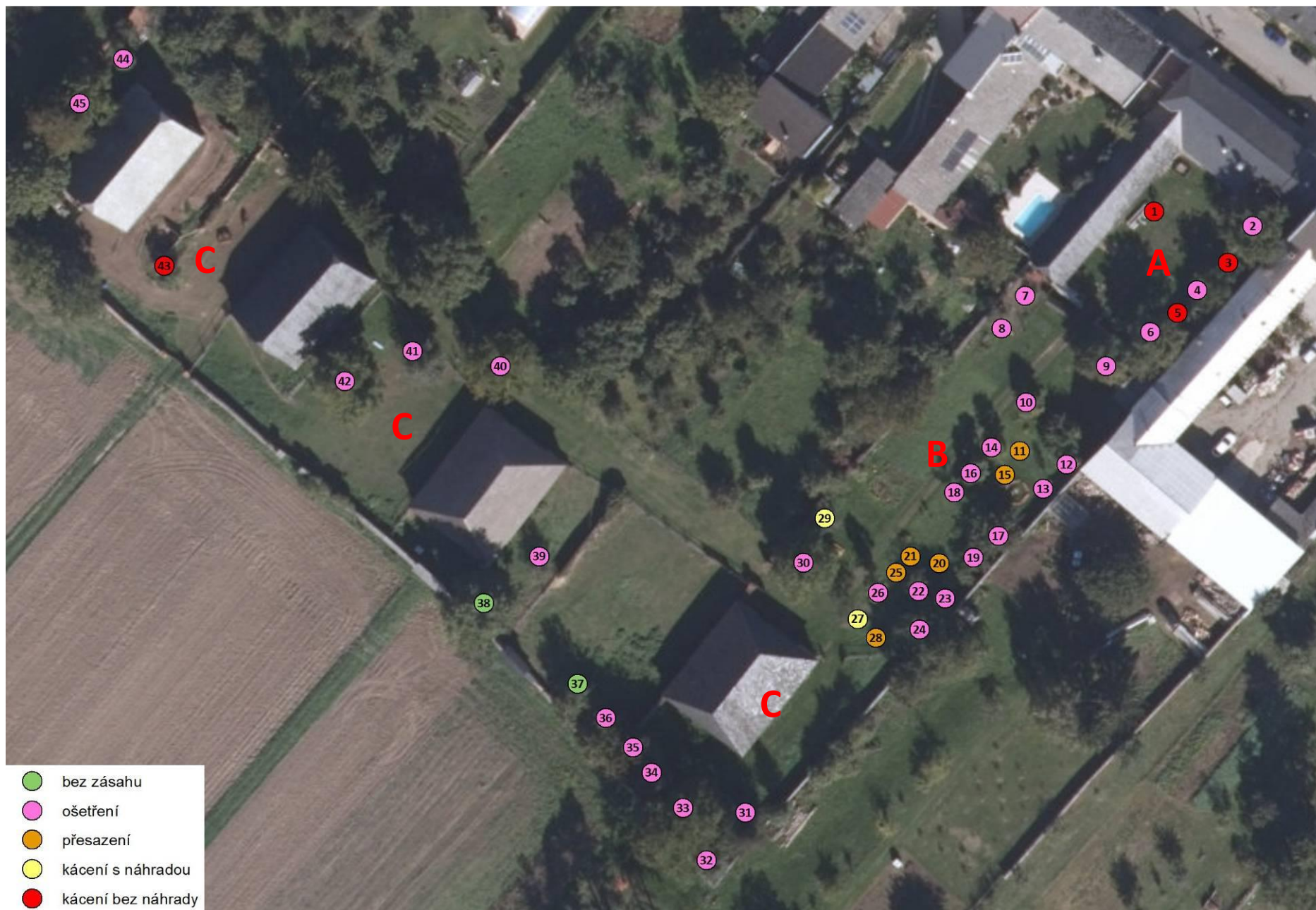
Navržené pozice výsadeb nejsou v kolizi se stávajícími nebo plánovanými stavebními objekty a zohledňují využívání prostoru skanzenu během celého roku. Výsadbu všech navržených částí není nutné provádět najednou, je doporučeno ji rozdělit do několika etap po jednotlivých celcích – viz navržená etapizace v poznámce tabulky.

Tabulka: **Návrh výsadby v částech areálu skanzenu**

Část	Počet pozic				Poznámka
	výchozí stav	po pěstebním opatření	dosadba	cílový stav	
A	6	3	0	3	Řešit v 1. etapě
B	24	16	13	29	Řešit v 1. etapě
C	15	14	13	27	Řešit v 1. a 2. etapě
D*	0	0	9	9	Řešit v 2. etapě linií podél polní cesty
celkem	45	33	35	68	

* Část D je řešena pouze v rozsahu linie ovocných stromů, oplocený sad není do návrhu zahrnut

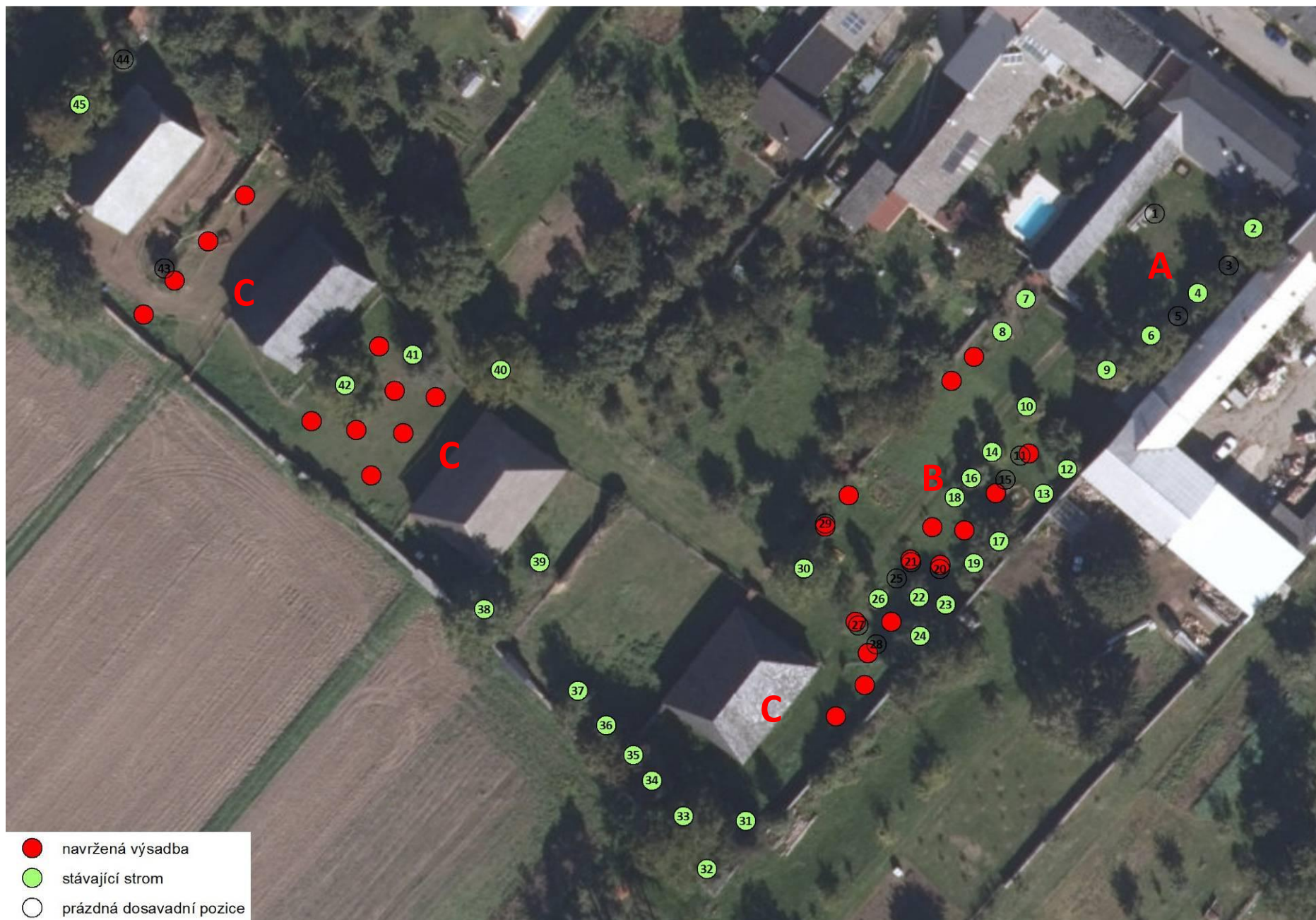
Mapa: *Návrh pěstebních opatření v částech A, B, C*



Tabulka: *Návrh výsadeb v částech A, B, C – ovocné druhy*

Druh	Počet pozic			Poznámka
	výchozí stav (po pěst. opatření)	dosadba	cílový stav	
jabloň	3	11	14	Počty těchto druhů budou upřesněny na základě odsouhlasených výsadeb v jednotlivých částech areálu skanzenu.
hrušeň	9	5	14	
slivoň	7	3	10	Dosadba 3 ks, příp. 4 ks
třešeň	2	2	4	Dosadba 2 ks, příp. 3 ks
višeň	0	2	2	Přesadba stávajícího 1 ks (pův. č. 15) + nový 1 ks
ořešák	12		12	Bez dosadby
meruňka	0	1	1	Případně 2 ks
mišpule	0	1	1	Přesadba stromku (pův. č. 20)
moruše	0	1	1	Dosadba 1 ks místní odrůdy
celkem	33	26	59	

Mapa: *Návrh výsadby v částech A, B, C*



Mapa: *Návrh výsadby v části D*



Návrh výsadeb v částech v 1. etapě v roce 2020

Na základě provedeného návrhu výsadby, připravenosti jednotlivých ploch (A, B, C) a na základě výsledků pomologického určování byla navržena v 1. etapě (v roce 2020) výsadba 15 stromků – z toho 12 stromků (tvar špičák,

polokmen nebo vysokokmen) bude vysázeno na jaře 2020 a 4 stromky na podzim, které budou na jaře 2020 naroubovány.

Tabulka: **Přehled druhů a odrůd pro výsadbu v roce 2019**

Část	Druh	Počet	Odrůdy	Poznámka
B	jabloň	3	Panenské Pasecké vinné Grávštýnské	
	hrušeň	1	Nagevicova	
	slivoň	2	Wangenheimova Zelená renklóda	
	višeň	1	Morela pozdní (?)	Přesadba stávajícího stromku
	meruňka	1	Velkopavlovická	
	C	jabloň	2	Malinové holovouské Kožená reneta
hrušeň		3	krajové odrůdy – výběr	Budou naroubovány krajové odrůdy od pana Kollmana, následně vysázeny
třešeň		2	Vlkova obrovská Velká černá chrupka	
moruše		1	krajová odrůda	Budou naroubována krajová odrůda od pana Kollmana, následně vysázena
celkem			16	

Parametry výsadby

Výsadba bude provedena dle SPPK C02 003: 2016 Funkční výsadby ovocných dřevin v zemědělské krajině. Parametry výsadby:

- Pozice stromů budou vyměřeny dle plánu výsadby, rozstup mezi stromy min 8, v případě slivoní 5 m
- Spon – čtvercový (B) a trojúhelníkový (B, C)
- Sázené tvary: špičák, polokmen, vysokokmen
- Podnože:
 - jabloně – jabloňový semenáč
 - hrušně – hrušňový semenáč
 - třešně – třešeň ptačí
 - meruňka – meruňkový semenáč, myrobalán
 - slivoně – myrobalán, zelená renklóda
 - moruše – morušový semenáč
- Stromy budou mít bohatý a dostatečně velký kořenový systém s dostatečným množstvím vlásečnic, rovný průběžný kmen
- Výsadba bude provedena do jam cca 0,125 m³ (50 x 50 x 50 cm)
- Výměna půdy nebude provedena
- Do jam se přidají hnojivé tablety v počtu 5 ks/strom nebo kompost
- Stromy budou ukotveny 1 kůlem průměru 7 cm, délky 2,5 m, frézovaným a impregnovaným, upevněným úvazkem
- Stromy budou zabezpečeny chráničkou proti poškození okusem – min výška 1,2 m
- Budou zality cca 50 l vody/strom
- Bude vytvořena zalévací mísa ze zeminy na povrchu jámy
- Po jarní výsadbě bude proveden výchovný řez dle SPPK C02 005:2016, který je nezbytné provádět v prvních 5-7 letech věku ovocných stromů. Cílovým tvarem je polokmen a vysokokmen se stabilní pyramidální korunou s terminálem a 3-4 kosterními větvemi.

Následná péče po dobu 5 let

1. rok

Výchovný řez ovocných stromů	III
Zálivka v době přísušku – dle potřeby 3 – 5 x	V – IX
Kontrola úvazů, ochrany a kůlů, odstranění výmladků	V – VI, XIII
Dosadba uhynulých stromů	X – IX

2 - 4. rok

Výchovný řez ovocných stromů	III
Zálivka v době přísušku – dle potřeby 2 – 3 x	V – IX
Kontrola úvazů, ochrany a kůlů, odstranění výmladků	V – VI, XIII
Dosadba uhynulých stromů	X – IX

5. rok

Výchovný řez ovocných stromů	III
Zálivka v době přísušku – dle potřeby 1 – 3 x	V – IX
Kontrola úvazů, ochrany a kůlů, příp. odstranění kůlů, odstranění výmladků	V – VI, XIII
Dosadba uhynulých stromů	X – IX